

МУНИЦИПАЛЬНОЕ БЮДЖЕТНОЕ ДОШКОЛЬНОЕ ОБРАЗОВАТЕЛЬНОЕ  
УЧРЕЖДЕНИЕ ДЕТСКИЙ САД ОБЩЕРАЗВИВАЮЩЕГО ВИДА №10  
«ЗВЕЗДОЧКА» (МБДОУ №10)

155043, Ивановская обл., г.Тейково, ул.Молодежная, д.18, т.8-905-109-39-57  
e-mail: zvezdo4ka.detskiisad@yandex.ru ИНН 3704003645 КПП 370401001

ПРИНЯТО  
Педагогическим Советом МБДОУ №10  
Протокол от 14.04.2023 №3



УТВЕРЖДАЮ  
Заведующий МБДОУ №10  
Травкина С.А.  
Приказ от 14.04.2023 № 79 - ОД

**ОТЧЕТ О РЕЗУЛЬТАТАХ САМООБСЛЕДОВАНИЯ МБДОУ №10**

**ЗА 2022 ГОД**

Тейково  
2023 г.

## Содержание:

### I. Аналитическая часть.

1. Общая характеристика дошкольного учреждения .
2. Результаты анализа показателей деятельности.
  - 2.1. Оценка системы управления образовательного учреждения.
  - 2.2. Оценка образовательной деятельности.
    - 2.2.1. Оценка содержания образовательной деятельности.
    - 2.2.2. Оценка организации образовательного процесса.
    - 2.2.3. Оценка качества подготовки обучающихся (воспитанников).
    - 2.2.4. Оценка качества кадрового обеспечения.
  3. Оценка материально-технической базы.
    - 3.1. Общие сведения о состоянии материально-технической базы.
    - 3.2. Оценка учебно-методического и библиотечно-информационного обеспечения.
    - 3.3. Оценка медицинского обслуживания.
    - 3.4. Оценка организация питания.
  4. Оценка функционирования внутренней системы оценки качества образования.
- II. Показатели деятельности дошкольной образовательной организации, подлежащей самообследованию за 2022 год.

## І. Аналитическая часть.

Самообследование деятельности МУНИЦИПАЛЬНОГО БЮДЖЕТНОГО ДОШКОЛЬНОГО ОБРАЗОВАТЕЛЬНОГО УЧРЕЖДЕНИЯ ДЕТСКИЙ САД ОБЩЕРАЗВИВАЮЩЕГО ВИДА № 10 «ЗВЕЗДОЧКА» (МБДОУ №10) составлено в соответствии с приказом Министерства образования и науки Российской Федерации от 14.06.2013 № 462 «Об утверждении Порядка проведения самообследования образовательной организацией» и приказом от 14.12.2017 № 1218 «О внесении изменений в порядок проведения самообследования образовательной организации, утвержденный приказом Министерства образования и науки Российской Федерации от 14 июня 2013 № 462».

Самообследование включает в себя аналитическую часть и показатели анализа деятельности МБДОУ №10 за 2022 год.

### 1. Общая характеристика дошкольного учреждения.

Наименование образовательной организации	МУНИЦИПАЛЬНОЕ БЮДЖЕТНОЕ ДОШКОЛЬНОЕ ОБРАЗОВАТЕЛЬНОЕ УЧРЕЖДЕНИЕ ДЕТСКИЙ САД ОБЩЕРАЗВИВАЮЩЕГО ВИДА № 10 «ЗВЕЗДОЧКА» (МБДОУ №10)
Руководитель	Травкина Светлана Александровна
Адрес организации	155043, Ивановская обл., г. Тейково, ул. Молодежная, д.18
Телефон, факс	т. 8-905-109-39-57
Адрес электронной почты	zvezdo4ka.detskiisad@yandex.ru
Учредитель	Администрация городского округа Тейково Ивановской области; функции и полномочия учредителя МБДОУ № 10 осуществляет Отдел образования администрации г.о. Тейково
Дата создания	02.09.1965год
Лицензия	№ 0001473 серия 37Л01 от 22.03.2017г., регистрационный № 1924, приложение к лицензии серия 37 П01 № 0001618 от 22.03.2017г.
Устав	утвержден 18.11.2015г.

МБДОУ №10 осуществляет свою деятельность в соответствии с:

- Законом Российской Федерации «Об образовании в Российской Федерации» от 29.12.2012 № 273-ФЗ (в действующей редакции);
- Приказом Министерства образования и науки РФ от 30.08.2013 № 1014 «Порядок организации и осуществления образовательной деятельности по основным общеобразовательным программам - образовательным программам дошкольного образования»;
- Санитарно-эпидемиологическими правилами и нормативами СП 2.4.3648-20 «Санитарно-эпидемиологические требования к организациям воспитания и обучения, отдыха и оздоровления детей и молодежи»;
- СанПиН 1.2.3685-21 "Гигиенические нормативы и требования к обеспечению безопасности и (или) безвредности для человека факторов среды обитания"  
Федеральным законом «Об основных гарантиях прав ребенка в Российской Федерации»;
- Конвенцией ООН о правах ребенка;
- Уставом МБДОУ №10.

Образовательный процесс МБДОУ №10 организован в здании общей площадью 1527 м<sup>2</sup>.

Площадь участка: фактическая - 17281м<sup>2</sup>.

Режим работы МБДОУ №10: понедельник - пятница с 07:30 до 19:30, выходные дни: суббота, воскресенье и праздничные дни. Длительность пребывания детей в группах – 12 часов.

Плановая мощность – 246 воспитанников.

МБДОУ №10 обеспечивает получение дошкольного образования, присмотр и уход за обучающимися (воспитанниками) в возрасте от 1 года 6 месяцев до 8 лет или до прекращения образовательных отношений.

По состоянию на 30.12.2022 год детский сад посещали 229 воспитанников в возрасте от 1,5 до 8 лет. В учреждении сформировано 11 групп общеразвивающей направленности. В 2022 году в ДОУ функционировало 11 групп: одна группа - для детей раннего возраста с 1,5 до 2 лет; две группы - для детей с 2 до 3 лет; восемь групп посещали дети дошкольного возраста с 3 до 8 лет.

#### Распределение групп по возрастам

Количество групп	возрастная групп	возраст детей
1	группа раннего возраста	1,5-2 года
2	первая младшая группа	2-3 года
2	вторая младшая группа	3-4 года
2	средняя группа	4-5 лет
2	старшая группа	5-6 лет
2	подготовительная	6-7 лет и старше

**Цель деятельности МБДОУ №10** – осуществление образовательной деятельности по реализации образовательной программы дошкольного образования.

**Предметом деятельности МБДОУ №10** является формирование общей культуры, развитие физических, интеллектуальных, нравственных, эстетических и личностных качеств, формирование предпосылок учебной деятельности, сохранение и укрепление здоровья воспитанников.

**Миссия МБДОУ № 10:** воспитание физически подготовленного, социально адаптированного, интеллектуально развитого ребенка в условиях ДОУ.

МБДОУ №10 находится в местечке Красные Сосенки, где расположена воинская часть. Большая часть населения микрорайона - молодые семьи, воспитывающие детей раннего и дошкольного возраста.

Социальные партнеры МБДОУ №10: детская поликлиника, музыкальная школа, библиотека ДКРА, ЦРТДЮ, МОУ Гимназия №3, МСОШ №10.

**Вывод:** основным видом деятельности МБДОУ №10 является дошкольное образование. В ДОУ созданы все необходимые условия для оказания услуг по реализации образовательных программ дошкольного образования. МБДОУ №10 зарегистрировано и функционирует в соответствии с нормативными документами в сфере образования Российской Федерации.

## **2. Результаты анализа показателей деятельности.**

### **2.1. Оценка системы управления образовательного учреждения.**

Управление МБДОУ №10 осуществляется в соответствии с действующим законодательством Российской Федерации: Законом Российской Федерации «Об образовании в Российской Федерации» от 29.12.2012 № 273-ФЗ (в действующей редакции), приказом Министерства образования и науки Российской Федерации от 30.08.2013 № 1014 «Порядок организации и осуществления образовательной деятельности по основным общеобразовательным программам - образовательным программам дошкольного образования».

В МБДОУ №10 разработан пакет документов, регламентирующих его деятельность: Устав, локальные акты, договора с родителями, с работниками, должностные инструкции. Имеющаяся структура системы управления соответствует Уставу МБДОУ №10 и функциональным задачам.

Управление МБДОУ №10 осуществляется в соответствии с законодательством Российской Федерации на основе сочетания принципов единоначалия и коллегиальности. Единоличным исполнительным органом ДОО является заведующий, который осуществляет текущее руководство деятельностью учреждения.

Организационная структура управления дошкольным учреждением представляет собой совокупность всех органов с присущими им функциями.

В ДОО функционируют коллегиальные органы управления:

- Общее собрание работников МБДОУ №10,
- Педагогический Совет МБДОУ №10,
- Совет МБДОУ №10,
- Родительский комитет МБДОУ №10.

Деятельность коллегиальных органов управления осуществляется в соответствии с такими локальными нормативными актами учреждения, как: Положение об Общем собрании работников МБДОУ №10, Положение о Педагогическом Совете МБДОУ №10, Положение о Совете МБДОУ №10, Положение о Родительском комитете МБДОУ №10.

Структура, порядок формирования, срок полномочий и компетенция органов управления, принятие ими решений устанавливаются на заседании Педагогического Совета и Общем собрании работников в соответствии с законодательством Российской Федерации.

В детском саду соблюдаются социальные гарантии участников образовательного процесса. Контроль является неотъемлемой частью управленческой системы МБДОУ №10.

Система управления в ДОО обеспечивает оптимальное сочетание традиционных и современных тенденций: программирование деятельности ДОО в режиме развития, обеспечение инновационного процесса в ДОО, комплексное сопровождение развития участников образовательной деятельности, что позволяет эффективно организовать образовательное пространство дошкольного учреждения.

**Вывод:** МБДОУ №10 зарегистрировано и функционирует в соответствии с нормативными документами в сфере образования. Управление ДОО осуществляется на основе сочетания принципов единоначалия и коллегиальности на аналитическом уровне. По итогам 2022 года система управления МБДОУ №10 оценивается как эффективная, способная обеспечить стабильное функционирование учреждения и позволяющая учесть мнение всех участников образовательных отношений.

## **2.2. Оценка образовательной деятельности.**

### **2.2.1. Оценка содержания образовательной деятельности.**

Образовательная деятельность в МБДОУ №10 организована в соответствии с Федеральным законом от 29.12.2012 № 273-ФЗ «Об образовании в Российской Федерации» (в действующей редакции), ФГОС дошкольного образования, СП 2.4.3648-20 «Санитарно-эпидемиологические требования к организациям воспитания и обучения, отдыха и оздоровления детей и молодежи», СанПиН 1.2.3685-21 «Гигиенические нормативы и требования к обеспечению безопасности и (или) безвредности для человека факторов среды обитания».

Образовательная деятельность ведется на основании утвержденной образовательной программы дошкольного образования МБДОУ №10, которая составлена в соответствии с ФГОС дошкольного образования с учетом Примерной образовательной программы дошкольного образования, одобренной решением федерального учебно-методического объединения по

общему образованию (протокол от 20 мая 2015 № 2/15), санитарно-эпидемиологическими правилами и нормативами.

Содержание образовательной программы дошкольного образования МБДОУ № 10 соответствует основным положениям возрастной психологии и дошкольной педагогики; выстроено с учетом принципа интеграции образовательных областей в соответствии с возрастными возможностями и особенностями воспитанников, спецификой и возможностями образовательных областей.

Программа основана на комплексно-тематическом принципе построения образовательного процесса; предусматривает решение программных образовательных задач в совместной деятельности взрослого и детей и самостоятельной деятельности детей не только в рамках непрерывной образовательной деятельности, но и при проведении режимных моментов в соответствии со спецификой дошкольного образования.

Программа составлена в соответствии с образовательными областями: «Физическое развитие», «Социально-коммуникативное развитие», «Познавательное развитие», «Художественно-эстетическое развитие», «Речевое развитие». Реализация каждого направления предполагает решение специфических задач во всех видах детской деятельности, имеющих место в режиме дня дошкольного учреждения: режимные моменты, игровая деятельность; специально организованные традиционные и интегрированные занятия; индивидуальная и подгрупповая работа; самостоятельная деятельность; опыты и экспериментирование.

### ***Воспитательная работа***

С 01.09.2021 года детский сад реализует рабочую программу воспитания и календарный план воспитательной работы, которые являются частью основной образовательной программы дошкольного образования.

За 1,5 года реализации программы воспитания родители выражают удовлетворенность воспитательным процессом в детском саду, что отразилось на результатах анкетирования, проведенного 20.12.2022 года. Вместе с этим родители высказали пожелания по введению мероприятий в календарный план воспитательной работы детского сада, например — проводить осенние и зимние спортивные мероприятия на открытом воздухе совместно с родителями. Предложения родителей будут рассмотрены и при наличии возможностей детского сада включены в календарный план воспитательной работы школы на второе полугодие 2023 года.

Чтобы выбрать стратегию воспитательной работы, в 2022 году проводился анализ состава семей воспитанников.

Характеристика семей по составу:

Всего в детском саду 206 семей

Состав семьи	Количество семей	Процент от общего количества семей воспитанников
Полная	198	96%
Неполная с матерью	8	3%
Неполная с отцом	0	0
Оформлено опекунство	0	0

#### Характеристика семей по количеству детей

Количество детей в семье	Количество семей	Процент от общего количества семей воспитанников
Один ребенок	59	29%
Два ребенка	112	54 %
Три ребенка и более	35	17%

Воспитательная работа строится с учетом индивидуальных особенностей детей, с использованием разнообразных форм и методов, в тесной взаимосвязи воспитателей, специалистов и родителей. Детям из неполных семей уделяется большее внимание в первые месяцы после зачисления в учреждение.

#### *Дополнительное образование*

В 2022 году в МБДОУ № 10 функционировал кружок по художественно-эстетическому направлению «Конструирование из бумаги» и кружок по познавательному и художественно-эстетическому направлению «Робототехника».

В дополнительном образовании было задействовано 30 процентов воспитанников МБДОУ № 10.

Анализ родительского опроса, проведенного в ноябре 2022 года, показывает, что дополнительное образование в детском саду реализуется недостаточно активно, необходимо решить вопрос о введении новых программ дополнительного образования. По предварительным планам источником финансирования будут средства родителей воспитанников.

**Вывод:** образовательная деятельность МБДОУ № 10 строится в соответствии с действующими нормативными документами, направлена на реализацию образовательной программы дошкольного образования и повышение качества дошкольного образования. Все нормативные локальные акты в части содержания, организации образовательного процесса в детском



саду имеются в наличии. Введена в работу и реализуется программа воспитания.

### **2.2.2. Оценка организации воспитательно-образовательного процесса.**

В основе образовательного процесса в МБДОУ №10 лежит взаимодействие педагогических работников, администрации и родителей. Основными участниками образовательного процесса являются дети, родители, педагоги.

Основные формы организации образовательного процесса:

- совместная деятельность педагогического работника и воспитанников в рамках организованной образовательной деятельности по освоению образовательной программы дошкольного образования МБДОУ №10;
- самостоятельная деятельность воспитанников под наблюдением педагогического работника.

Образовательная программа дошкольного образования МБДОУ №10 определяет содержание и организацию образовательного процесса для детей дошкольного возраста и направлена на формирование общей культуры, развитие физических, интеллектуальных и личностных качеств, обеспечивающих социальную успешность, сохранение и укрепление здоровья детей дошкольного возраста. Организация воспитательно-образовательного процесса осуществляется на основании режима дня, сетки занятий, которые не превышают норм предельно допустимых нагрузок, соответствуют требованиям СанПиН и организуются педагогами на основании перспективного и календарно-тематического планирования.

Занятия в рамках образовательной деятельности ведутся по подгруппам. Продолжительность занятий соответствует СанПиН 1.2.3685-21 и составляет:

- в группах с детьми от 1,5 до 3 лет – до 10 мин;
- в группах с детьми от 3 до 4 лет – до 15 мин;
- в группах с детьми от 4 до 5 лет – до 20 мин;
- в группах с детьми от 5 до 6 лет – до 25 мин;
- в группах с детьми от 6 до 7 лет – до 30 мин.

Между занятиями в рамках образовательной деятельности предусмотрены перерывы продолжительностью не менее 10 минут.

Использование современных педагогических технологий (проектной, игровой, ИКТ и т.д.) в дошкольном образовании как одного из методов интегративного обучения дошкольников позволило значительно повысить самостоятельную активность детей, развивать творческое мышление, умение детей самостоятельно, разными способами находить информацию об интересующем предмете или явлении и использовать эти знания для создания новых объектов действительности.

Основной формой занятия является игра. Образовательная деятельность с детьми строится с учётом индивидуальных особенностей

детей и их способностей. Выявление и развитие способностей воспитанников осуществляется в любых формах образовательного процесса.

Чтобы не допустить распространения коронавирусной инфекции, администрация МБДОУ №10 в 2022 году продолжала соблюдать ограничительные и профилактические меры в соответствии с СП 3.1/2.4.3598-20:

- ежедневный усиленный фильтр воспитанников и работников – термометрию с помощью бесконтактных термометров и опрос на наличие признаков инфекционных заболеваний с заполнением чек-листов. Лица с признаками инфекционных заболеваний изолировались;
- еженедельную генеральную уборку с применением дезинфицирующих средств, разведенных в концентрациях по вирусному режиму;
- ежедневную влажную уборку с обработкой всех контактных поверхностей, игрушек и оборудования дезинфицирующими средствами;
- дезинфекцию посуды, столовых приборов после каждого использования;
- бактерицидные установки в групповых комнатах;
- частое проветривание групповых ячеек в отсутствие воспитанников;
- проведение всех занятий в помещениях групповой ячейки или на открытом воздухе отдельно от других групп;
- требование о заключении врача об отсутствии медицинских противопоказаний для пребывания в детском саду ребенка, который переболел или контактировал с больным COVID-19.

В течение года проводилась систематическая работа, направленная на сохранение и укрепление физического, психического и эмоционального здоровья детей, по профилактике нарушений осанки и плоскостопия у детей. Педагоги МБДОУ №10 ежегодно при организации образовательного процесса учитывают уровень здоровья детей и строят образовательную деятельность с учетом здоровья и индивидуальных особенностей детей. В физическом развитии дошкольников основными задачами являются охрана и укрепление физического, психического здоровья детей, в том числе их эмоционального благополучия. Оздоровительный процесс включает в себя:

- профилактические, оздоровительные мероприятия;
- общеукрепляющую терапию (витаминотерапия, полоскание горла, применение фитонцидов);
- организацию рационального питания (пятиразовый режим питания);
- санитарно-гигиенические и противоэпидемиологические мероприятия;
- двигательную активность;
- комплекс закаливающих мероприятий;

- использование здоровьесберегающих технологий и методик (дыхательные гимнастики, индивидуальные физические упражнения);
- режим проветривания и кварцевания.

Одним из основных направлений физкультурно-оздоровительной работы является создание оптимальных условий для двигательной активности детей, формирование у них необходимых двигательных умений и навыков, а также воспитание положительного отношения к здоровому образу жизни. В групповых помещениях созданы физкультурно-оздоровительные уголки. Функционирует спортивная площадка для организации двигательной активности на прогулке. Результаты мониторинга физического развития детей выявили положительную динамику физического развития.

Но несмотря на проводимые мероприятия число дней, пропущенных одним ребенком по болезни, достаточно высокое. Показатель заболеваемости складывается из длительного отсутствия одних и тех же детей, обусловлен возрастными особенностями детей младшего дошкольного возраста, первый год посещающих детский сад, увеличением числа детей с хроническими заболеваниями.

**Вывод:** исходя из выше сказанного, организация учебного процесса направлена главным образом на создание максимально комфортных условий для формирования и развития способностей каждого ребенка.

### 2.2.3 Оценка качества подготовки обучающихся (воспитанников).

Уровень развития детей анализируется по итогам педагогической диагностики. Формы проведения диагностики:

- диагностические занятия;
- наблюдения, итоговые занятия.

Разработаны диагностические карты освоения образовательной программы дошкольного образования МБДОУ №10 карты включают анализ уровня развития воспитанников в рамках целевых ориентиров дошкольного образования и качества освоения образовательных областей.

Результаты качества освоения образовательной программы на конец 2022 года выглядят следующим образом:

Уровень развития воспитанников в рамках целевых ориентиров	Выше нормы		Норма		Ниже нормы		Итого	
	Кол-во	%	Кол-во	%	Кол-во	%	Кол-во	%
	воспитанников в пределах нормы							
	78	34	148	64,7	3	1,3	225	98,3

Качество освоения образовательных областей	85	37	142	62	2	1	227	99
--	----	----	-----	----	---	---	-----	----

Результаты педагогического анализа показывают преобладание детей с высоким и средним уровнями развития при прогрессирующей динамике на конец учебного года, что говорит о результативности образовательной деятельности.

В мае 2022 года педагоги проводили обследование воспитанников выпускных групп в количестве 39 человек на предмет оценки сформированности предпосылок к учебной деятельности. Задания позволили оценить уровень сформированности предпосылок к учебной деятельности: возможность работать в соответствии с фронтальной инструкцией (удержание алгоритма деятельности), умение самостоятельно действовать по образцу и осуществлять контроль, обладать определенным уровнем работоспособности, а также вовремя остановиться в выполнении того или иного задания и переключиться на выполнение следующего, возможностей распределения и переключения внимания, работоспособности, темпа, целенаправленности деятельности и самоконтроля.

**Вывод:** воспитательно-образовательный процесс МБДОУ №10 строится с учетом требований санитарно-гигиенического режима в дошкольных учреждениях. Выполнение детьми программы осуществляется на хорошем уровне. Годовые задачи реализованы в полном объеме. В детском саду систематически организуются и проводятся различные тематические мероприятия. Содержание воспитательно-образовательной работы соответствует требованиям социального заказа (родителей), обеспечивает развитие детей за счет использования образовательной программы. Организация педагогического процесса отмечается гибкостью, ориентированностью на возрастные и индивидуальные особенности детей, что позволяет осуществить личностно-ориентированный подход к детям.

#### 2.2.4. Оценка качества кадрового обеспечения.

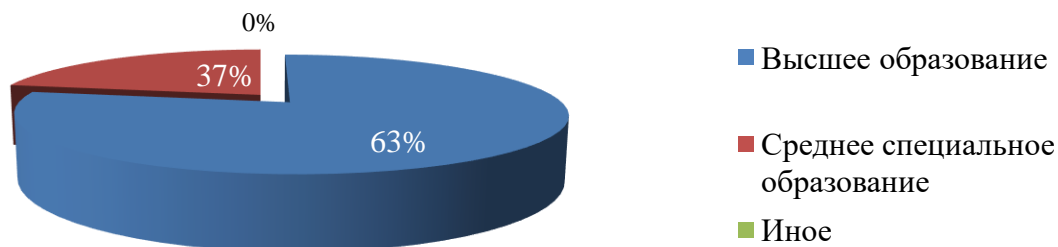
Детский сад укомплектован педагогами на 86% процентов согласно штатному расписанию. Всего в учреждении 17 воспитателей (3 - в отпуске по уходу за ребенком), 1 инструктор по физической культуре и 1 музыкальный руководитель (внешнее совместительство).

#### Образовательный ценз педагогов:

Общее количество педагогов	2021г.		
	Высшее образование	Среднее специальное	Иное

		образование	образование
19 человек	12 чел. – 63%	7 чел. – 37%	0 чел- 0%

### ОБРАЗОВАТЕЛЬНЫЙ ЦЕНЗ ПЕДАГОГОВ

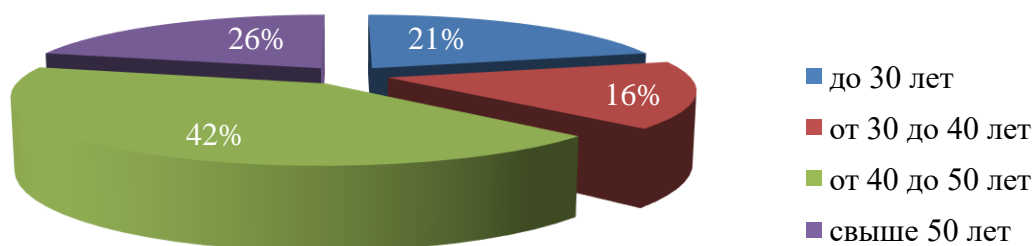


Всего педагогов с педагогическим образованием -100 %.

### Возрастной ценз педагогов:

Общее количество педагогов	2022г.			
	до 30 лет	30- 40 лет	40 -50 лет	Свыше 50 лет
19 человек	4 чел.- 21 %	3 чел.- 16 %	8 чел.- 42 %	4 чел.-21 %

### ВОЗРАСТНОЙ ЦЕНЗ ПЕДАГОГОВ



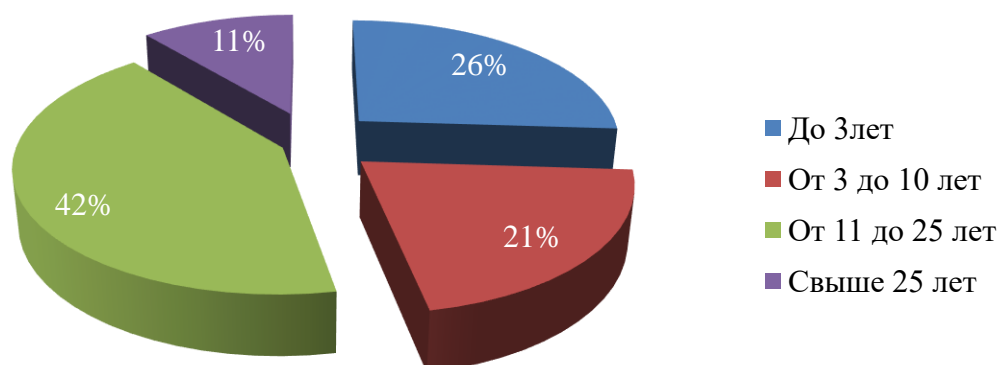
Средний возраст педагога - 41 год.

### Распределение педагогов по педагогическому стажу работы.

Общее количество	2022год			
	до 3 лет	От 3до 10 лет	От 11до 25 лет	Свыше 25 лет

педагогов				
19 человек	5 чел - 26%	4 чел. - 21%	8 чел. - 42%	2 чел. - 11%

### ПЕДАГОГИЧЕСКИЙ СТАЖ

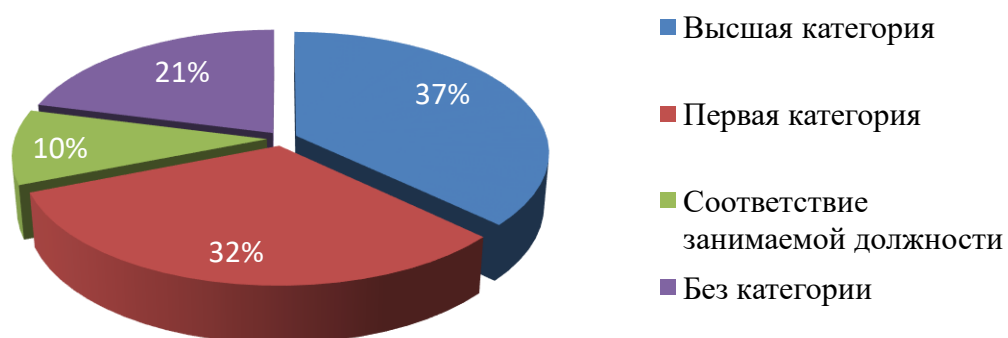


Средний показатель педагогического стажа педагогов - 11,8 лет

### Квалификация педагогов

Общее количество педагогов	2022год			
	Высшая категория	Первая категория	Соответствие занимаемой должности	Без категории
19 человек	7 чел. – 37 %	6 чел – 32 %	2 чел. – 10%	4 чел- 21 %

### КВАЛИФИКАЦИЯ ПЕДАГОГОВ



Работа с кадрами в 2022 году была направлена на повышение профессионализма, творческого потенциала педагогической культуры педагогов, оказание методической помощи педагогам. Был составлен план прохождения аттестации, план повышения квалификации педагогов.

За 2022 год педагогические работники прошли аттестацию и получили:

- высшую квалификационную категорию – 2 воспитателя;
- первую квалификационную категорию – 1 воспитатель.

В течение года педагоги участвовали в мероприятиях различного уровня, что указывает на высокий уровень их профессионализма.

Дата	Мероприятие	Ф.И.О. воспитателя	Результат участия
Январь 2022	Городская школа молодого педагога	Маркевич Надежда Евгеньевна	Сертификат за проведение мастер-класса «Методика проведения занятий по развитию речи»
Февраль 2022	Всероссийский конкурс-акция «Покормите птиц» (областной этап)	В номинации «Кормушка для пичужки» принимала участие воспитанница Силкина София (куратор – Силкина Оксана Вячеславовна)	Диплом 3 степени
Март 2022	Городской фестиваль к 140-летию К.И.Чуковского:	Воспитатели: Кучавая Ирина Борисовна, Садовникова Елена Михайловна, Шульга Валентина Владимировна, Сазонова Галина Валерьевна, Маркевич Надежда Евгеньевна, Голубева Эльмира Сергеевна, Глыбина Валентина Андреевна, Силкина Оксана Вячеславовна, Парфенова Елена Анатольевна, Мокрова Ольга Александровна, Большакова Валентина Владимировна, Гордеюк Оксана Александровна; инструктор по физической культуре Маркевич Максим Петрович; заместитель заведующего Зарайко Елена Николаевна; воспитанники групп	Дипломы участников

	<p>Акция «За наших»</p> <p>Городской конкурс на лучшую масленичную куклу «Судырыня Масленица-2022»:</p>	<p>«Гномики», «Фиксики», «Смешарики», «Полянка».</p> <p>Воспитанники групп «Сказка», «Полянка», «Солнышко»</p> <p>Воспитатели: Парфенова Елена Анатольевна, Маркевич Надежда Евгеньевна, Шульга Валентина Владимировна, Мокрова Ольга Александровна, Садовникова Елена Михайловна; Воспитатели: Гордеюк Оксана Александровна, Сазонова Галина Валерьевна, Голубева Эльмира Сергеевна, Домнина Анна Евгеньевна, Кучавая Ирина Борисовна</p>	<p>Сертификаты участников</p> <p>Диплом за I место в номинации «Оригинальная масленичная кукла»</p> <p>Диплом за I место в номинации «Модница – краса, длинная коса»</p>
Апрель 2022	Фестиваль педагогического мастерства	<p>Воспитатели: Большакова Валентина Владимировна, Силкина Оксана Вячеславовна, Садовникова Елена Михайловна, Сазонова Галина Валерьевна, Парфенова Елена Анатольевна, Шульга Валентина Владимировна, Маркевич Надежда Евгеньевна; Инструктор по физической культуре Маркевич Максим Петрович</p>	<p>Сертификаты за проведение мастер-классов</p> <p>Сертификат за проведение мастер-класса</p>
Май 2022	Городской фестиваль детского творчества «Я помню! Я горжусь!»	<p>Маркевич Надежда Евгеньевна, Шульга Валентина Владимировна</p>	Сертификаты за подготовку и проведение конкурса
Июнь 2022	Областной проект «Добрые крышечки»	<p>Парфенова Елена Анатольевна, Садовникова Елена Михайловна, Большакова Валентина Владимировна, Сазонова Галина</p>	Благодарственное письмо



		Валерьевна	
Август 2022	Педагогическая конференция	Парфенова Елена Анатольевна  Садовникова Елена Михайловна	Благодарность профсоюза работников образования и науки Российской Федерации и Благодарность Администрации городского округа Тейково Ивановской области  Благодарность Отдела образования администрации г.Тейково
Сентябрь 2022	Городской фестиваль-выставка «Яркие традиции родного города»	Маркевич Надежда Евгеньевна	Диплом участника
	Газета «Наше время»	Маркевич Максим Петрович	Статья про инструктора по физкультуре
	Мероприятия ко Дню дошкольного работника	Гордеюк Оксана Александровна	Сертификат победителя премии «Сердце отдаю детям»
		Маркевич Надежда Евгеньевна	Благодарственное письмо
		Заведующий Травкина Светлана Александровна	Благодарность Департамента образования Ивановской области
Ноябрь 2022	Городской семинар «Инновационные педагогические технологии в работе по ранней профориентации дошкольников»	Глыбина Валентина Андреевна, Большакова Валентина Владимировна, Маркевич Надежда Евгеньевна, Шульга Валентина Владимировна, Парфенова Елена Анатольевна, Домнина Анна Евгеньевна, Гордеюк Оксана Александровна	Сертификат участника
Декабрь 2022	Всероссийская акция «Ёлки России»	Глыбина Валентина Андреевна	Диплом победителя
	Городской конкурс «Лучшая новогодняя елочная игрушка»	Парфенова Елена Анатольевна, Шульга Валентина Владимировна, Мокрова Ольга Александровна	Грамота за 1 место в номинации «Волшебная снежинка» Грамота за 2 место в номинации

**Вывод:** В МБДОУ №10 созданы кадровые условия, обеспечивающие качественную реализацию образовательной программы в соответствии с требованиями обновления дошкольного образования. В учреждении созданы условия для непрерывного профессионального развития педагогических работников через систему методических мероприятий. Педагоги МБДОУ № 10 зарекомендовали себя как инициативный, творческий коллектив, умеющий найти индивидуальный подход к каждому ребенку, помочь раскрыть и развить его способности. Таким образом, система психолого-педагогического сопровождения педагогов, уровень профессиональной подготовленности и мастерства, их творческий потенциал, стремление к повышению своего теоретического уровня позволяют педагогам создать комфортные условия в группах, грамотно и успешно строить педагогический процесс с учетом требований ФГОС ДО. Однако необходимо педагогам и узким специалистам более активно принимать участие в методических мероприятиях разного уровня, так как это, во-первых, учитывается при прохождении процедуры экспертизы во время аттестации педагогического работника, а во-вторых, играет большую роль в повышении рейтинга детского сада.

### **3. Оценка материально-технической базы.**

#### **3.1. Общие сведения о состоянии материально-технической базы МБДОУ № 10.**

В МБДОУ №10 сформирована материально-техническая база для реализации образовательных программ, жизнеобеспечения и развития детей. Здание детского сада светлое, имеется центральное отопление, вода, канализация, сантехническое оборудование. Всё в удовлетворительном состоянии.

В МБДОУ №10 оборудованы:

- групповые помещения – 11;
- кабинет заведующего – 1;
- методический кабинет – 1;
- кабинет заместителя заведующего – 1;
- музыкальный зал – 1;
- физкультурный зал – 1;
- пищеблок – 1;
- прачечная – 1;
- кабинет кастелянши – 1;
- комната для технического персонала – 1;
- медицинский блок (приемная, процедурный кабинет, изолятор, туалет) – 1;
- электрощитовая -1;
- пункт и система оповещения спец.организаций -1;
- спортивная площадка -1;

- прогулочные участки -11;
- овощехранилище -1.

Все кабинеты соответствующим образом оформлены. При создании предметно-развивающей среды воспитатели учитывают возрастные, индивидуальные особенности детей своей группы. Оборудованы групповые комнаты, включающие игровую, познавательную, обеденную зоны. Группы пополняются современным игровым оборудованием, современными информационными стендами. Предметная среда всех помещений оптимально насыщена, выдержана мера «необходимого и достаточного» для каждого вида деятельности, представляет собой «поисковое поле» для ребенка, стимулирующее процесс его развития и саморазвития, социализации. В ДОУ уютно, красиво, удобно и комфортно детям. Созданная развивающая среда открывает нашим воспитанникам весь спектр возможностей, направляет усилия детей на эффективное использование отдельных ее элементов. Детский сад оснащен 3 персональными компьютерами и 1 ноутбуком, интерактивной доской.

Комплексная система безопасности ДОУ обеспечивается наличием системы связи и оповещения в экстренных ситуациях, первичными средствами пожаротушения, локальными нормативно-правовыми документами: приказами, инструкциями, положениями.

В соответствии с требованиями действующего законодательства по охране труда с сотрудниками систематически проводятся разного вида инструктажи: вводный (при поступлении на работу), первичный (с вновь поступившими), повторный, что позволяет персоналу владеть знаниями по охране труда и технике безопасности, правилами пожарной безопасности, действиям в чрезвычайных ситуациях.

В 2022 году в МБДОУ № 10 провели косметический ремонт 1 младшей группы, коридора подготовительной группы. Построили новые малые архитектурные формы и игровое оборудование на участках.

**Вывод:** материально-техническое состояние МБДОУ № 10 и территории соответствует действующим санитарным требованиям к устройству, содержанию и организации режима работы в дошкольных организациях, правилам пожарной безопасности, требованиям охраны труда.

### **3.2. Оценка учебно-методического и библиотечно-информационного обеспечения.**

В МБДОУ №10 библиотека является составной частью методической службы. Библиотечный фонд располагается в методическом кабинете, кабинетах специалистов, группах детского сада. Библиотечный фонд представлен методической литературой по всем образовательным областям основной общеобразовательной программы, детской художественной литературой, периодическими изданиями, а также другими информационными ресурсами на различных электронных носителях. В каждой возрастной группе имеется банк необходимых учебно-методических

пособий, рекомендованных для планирования воспитательно-образовательной работы в соответствии с обязательной частью образовательной программы.

Оборудование и оснащение методического кабинета достаточно для реализации образовательных программ. В методическом кабинете созданы условия для возможности организации совместной деятельности педагогов.

**Вывод:** в МБДОУ №10 учебно-методическое и информационное обеспечение достаточно для организации образовательной деятельности и эффективной реализации образовательной программы.

### **3.3. Оценка медицинского обслуживания.**

Медицинскую помощь воспитанникам МБДОУ №10 оказывает ОБУЗ «Тейковская центральная районная больница» в соответствии с Порядком оказания медицинской помощи несовершеннолетним, в том числе в период обучения и воспитания в образовательных организациях» (приказ Министерства здравоохранения Российской Федерации от 05.11.2013 № 822н).

В МБДОУ №10 имеется медицинский блок, который состоит из приёмного и процедурного кабинетов, изолятора. ДОУ предоставляет помещение с соответствующими условиями для деятельности медицинских работников, осуществляет контроль их деятельности. Медицинский блок оснащен необходимым медицинским инструментарием. Врачом и медицинской сестрой ведется учет и анализ общей заболеваемости воспитанников, анализ простудных заболеваний.

Вся работа детского сада строится на принципах охраны жизни и здоровья детей в соответствии с новыми санитарно-эпидемиологическими правилами и нормативами для ДОУ: СП 2.4.3648-20 "Санитарно-эпидемиологические требования к организациям воспитания и обучения, отдыха и оздоровления детей и молодежи". Режим дня, световой, питьевой режимы, режим проветривания помещений поддерживаются в норме, соответствуют требованиям СанПиН 2.3/2.4.3590-20 "Санитарно-эпидемиологические требования к организации общественного питания населения" и СанПиН 1.2.3685-21 "Гигиенические нормативы и требования к обеспечению безопасности и (или) безвредности для человека факторов среды обитания"

Врач-педиатр и медицинская сестра осуществляют профилактическую помощь детям, дают рекомендации родителям по укреплению здоровья детей и предупреждению вирусных, инфекционных заболеваний, проводят совместную работу с педагогическим коллективом по реабилитации детей в условиях детского сада.

Проводятся следующие профилактические мероприятия:

- осмотр детей во время утреннего приема;
- антропометрические замеры

- анализ заболеваемости 1 раз в месяц, в квартал, 1 раз в год;
- ежемесячное подведение итогов посещаемости детей;
- лечебно-профилактические мероприятия:

Медицинские работники наряду с администрацией ДОО несут ответственность за здоровье и физическое развитие детей, проведение профилактических мероприятий, соблюдение санитарно-гигиенических норм, режима дня.

С целью снижения заболеваемости обучающихся (воспитанников) используются здоровьесберегающие технологии, проводятся профилактические и закаливающие мероприятия. С обучающимися (воспитанниками), а также с их родителями (законными представителями) проводится профилактическая работа.

**Вывод:** медицинское обслуживание в МБДОУ №10 организовано в соответствии с договором об оказании медицинских услуг и направлено на выполнение СП 2.4.3648-20 "Санитарно-эпидемиологические требования к организациям воспитания и обучения, отдыха и оздоровления детей и молодежи", СанПиН 1.2. 3685-21 "Гигиенические нормативы и требования к обеспечению безопасности и (или) безвредности для человека факторов среды обитания", направлено на укрепление здоровья воспитанников и профилактику различных заболеваний.

### **3.3. Оценка организации питания.**

Правильное питание – основа длительной и плодотворной жизни, залог здоровья, бодрости, гарантия от появления различных недугов. Поэтому в плане работы МБДОУ №10 вопрос о правильном питании занимает одно из важнейших мест.

МБДОУ №10 осуществляет питание обучающихся (воспитанников) в соответствии:

- Федеральный закон от 29.12.2012 N 273-ФЗ "Об образовании в Российской Федерации".
- СанПиН 2.3/2.4.3590-20 "Санитарно-эпидемиологические требования к организации общественного питания населения".
- Положение об организации питания обучающихся (воспитанников) МБДОУ №10.
- Положение о бракеражной комиссии в МБДОУ №10.

Питание в МБДОУ №10 пятиразовое, меню разнообразное, рациональное, сбалансированное. Режим питания обучающихся (воспитанников) с 12-ти часовым пребыванием включает: завтрак, второй завтрак, обед, полдник, ужин. Питание осуществляется в соответствии с двухнедельным меню для детей двух возрастных категорий - раннего (до 3-х лет) и дошкольного (с 3 до 7 лет), разработанным на основе физиологических потребностей в пищевых веществах и норм питания обучающихся (воспитанников) дошкольного возраста.

Приготовление блюд происходит на пищеблоке МБДОУ №10. Помещение пищеблока размещается на первом этаже здания ДОУ, имеет отдельный вход. Пищеблок подразделяется на горячий и холодные цеха, имеется подсобное помещение (склад) для хранения продуктов и подсобное помещение (раздевалка) для работников пищеблока.

Важнейшим условием правильной организации питания детей является строгое соблюдение санитарно-гигиенических требований к пищеблоку, хранению продуктов и процессу приготовления пищи. В целях профилактики пищевых отравлений и острых кишечных заболеваний работники пищеблока строго соблюдают установленные требования к технологической обработке продуктов, правила личной гигиены. Продукты, используемые для приготовления пищи, имеют удостоверения качества и безопасности пищевых продуктов, документы ветеринарной экспертизы, подтверждающие их качество и безопасность. Пищеблок оснащен необходимым оборудованием.

Приготовление пищи в МБДОУ №10 осуществляется на пищеблоке штатными сотрудниками.

**Вывод:** питание детей в МБДОУ № 10 организовано в соответствии с двухнедельным меню и направлено на сохранение и укрепление здоровья воспитанников и на выполнение санитарно-эпидемиологических правил и норм СанПин 2.3/2.4.3590-20 «Санитарно-эпидемиологические требования к организации общественного питания населения».

#### **4. Оценка функционирования внутренней системы оценки качества образования.**

Система качества дошкольного образования в детском саду рассматривается как система контроля внутри ДОУ, которая включает в себя интегративные качества:

- качество методической работы;
- качество воспитательно-образовательного процесса;
- качество взаимодействия с родителями;
- качество работы с педагогическими кадрами;
- качество развивающей предметно-пространственной среды.

С целью повышения эффективности учебно-воспитательной деятельности применяется педагогический мониторинг, который дает качественную и своевременную информацию, необходимую для принятия управленческих решений.

В МБДОУ №10 утверждено положение о внутренней системе оценки качества образования. Мониторинг качества образовательной деятельности в 2022 году показал хорошую работу педагогического коллектива по всем показателям даже с учетом некоторых организационных сбоев, вызванных новой коронавирусной инфекцией COVID-19.

Состояние здоровья и физического развития воспитанников удовлетворительные. 98,3 % детей успешно освоили образовательную

программу дошкольного образования МБДОУ №10 в своей возрастной группе. Воспитанники подготовительных групп показали высокие показатели готовности к школьному обучению. В течение года воспитанники МБДОУ №10 успешно участвовали в конкурсах и мероприятиях различного уровня.

В период с 11.10.2022г. по 15.10.2022г. проводилось анкетирование родителей, которое показало следующие результаты:

- доля получателей услуг, положительно оценивающих доброжелательность и вежливость работников организации, – 81 процент;
- доля получателей услуг, удовлетворенных компетентностью работников организации, – 72 процента;
- доля получателей услуг, удовлетворенных материально-техническим обеспечением организации, – 65 процентов;
- доля получателей услуг, удовлетворенных качеством предоставляемых образовательных услуг, – 84 процента;
- доля получателей услуг, которые готовы рекомендовать организацию родственникам и знакомым, – 92 процента.

Анкетирование родителей показало высокую степень удовлетворенности качеством предоставляемых услуг.

**Вывод:** в МБДОУ №10 выстроена четкая система методического контроля и анализа результативности воспитательно-образовательного процесса по всем направлениям развития дошкольника и функционирования детского сада в целом.

## **II. Показатели деятельности дошкольной образовательной организации, подлежащей самообследованию за 2022 год**

№ п/п	Показатели	Единица измерения	Количество
1.	Образовательная деятельность		
1.1	Общая численность воспитанников, осваивающих образовательную программу дошкольного образования, в том числе:	человек	229
1.1.1	В режиме полного дня (8-12 часов)	человек	229
1.1.2	В режиме кратковременного пребывания (3-5 часов)	человек/процент	-
1.1.3	В семейной дошкольной группе	человек/процент	-
1.1.4	В форме семейного образования с психолого-педагогическим сопровождением на базе дошкольной образовательной организации	человек/процент	-
1.2	Общая численность воспитанников в возрасте до 3 лет	человек/процент	60 / 26,2 %
1.3	Общая численность воспитанников в возрасте от 3 до 8 лет	человек/процент	169 / 73,8%
1.4	Численность/удельный вес численности	человек/процент	229 / 100%

	воспитанников в общей численности воспитанников, получающих услуги присмотра и ухода:		
1.4.1	В режиме полного дня (8-12 часов)	человек/процент	229 / 100%
1.4.2	В режиме продленного дня (12-14 часов)	человек/процент	-
1.4.3	В режиме круглосуточного пребывания	человек/процент	-
1.5	Численность/удельный вес численности воспитанников с ограниченными возможностями здоровья в общей численности воспитанников, получающих услуги:	человек/процент	-
1.5.1	По коррекции недостатков в физическом и (или) психическом развитии	человек/процент	-
1.5.2	По освоению образовательной программы дошкольного образования	человек/процент	-
1.5.3	По присмотру и уходу	человек/процент	-
1.6	Средний показатель пропущенных дней при посещении дошкольной образовательной организации по болезни на одного воспитанника	день	12,34
1.7	Общая численность педагогических работников, в том числе:	человек (без внешних совместителей и лиц, находящихся в отпуске по уходу за детьми)	18
1.7.1	Численность/удельный вес численности педагогических работников, имеющих высшее образование	человек/процент	11
1.7.2	Численность/удельный вес численности педагогических работников, имеющих высшее образование педагогической направленности (профиля)	человек/процент	11/61%
1.7.3	Численность/удельный вес численности педагогических работников, имеющих среднее профессиональное образование	человек/процент	7/39%
1.7.4	Численность/удельный вес численности педагогических работников, имеющих среднее профессиональное образование педагогической направленности (профиля)	человек/процент	7/39%
1.8	Численность/удельный вес численности педагогических работников, которым по результатам аттестации присвоена квалификационная категория, в общей численности педагогических работников, в том числе:	человек/процент	12/67 %



1.8.1	Высшая	человек/процент	7/39 %
1.8.2	Первая	человек/процент	5/28%
1.9	Численность/удельный вес численности педагогических работников в общей численности педагогических работников, педагогический стаж работы которых составляет:		
1.9.1	До 5 лет	человек/процент	5/28%
1.9.2	Свыше 30 лет	человек/процент	2/11%
1.10	Численность/удельный вес численности педагогических работников в общей численности педагогических работников в возрасте до 30 лет	человек/процент	4/22 %
1.11	Численность/удельный вес численности педагогических работников в общей численности педагогических работников в возрасте от 55 лет	человек/процент	2/11%
1.12	Численность/удельный вес численности педагогических и административно-хозяйственных работников, прошедших за последние 5 лет повышение квалификации/профессиональную переподготовку по профилю педагогической деятельности или иной осуществляемой в образовательной организации деятельности, в общей численности педагогических и административно-хозяйственных работников	человек/процент	21/100%
1.13	Численность/удельный вес численности педагогических и административно-хозяйственных работников, прошедших повышение квалификации по применению в образовательном процессе федеральных государственных образовательных стандартов в общей численности педагогических и административно-хозяйственных работников	человек/процент	18 /86%
1.14	Соотношение "педагогический работник/воспитанник" в дошкольной образовательной организации		1/12,7
1.15	Наличие в образовательной организации следующих педагогических работников:		
1.15.1	Музыкального руководителя		да (совм.)
1.15.2	Инструктора по физической культуре		да
1.15.3	Учителя-логопеда		нет
1.15.4	Логопеда		нет
1.15.5	Учителя-дефектолога		нет
1.15.6	Педагога-психолога		нет
2.	Инфраструктура		
2.1	Общая площадь помещений, в которых осуществляется образовательная деятельность, в		5 кв.м

	расчете на одного воспитанника		
2.2	Площадь помещений для организации дополнительных видов деятельности воспитанников		0 кв.м.
2.3	Наличие физкультурного зала		да
2.4	Наличие музыкального зала		да
2.5	Наличие прогулочных площадок, обеспечивающих физическую активность и разнообразную игровую деятельность воспитанников на прогулке		да

**Анализ показателей указывает на то, что МБДОУ № 10 имеет достаточную инфраструктуру, которая соответствует требованиям СП 2.4.3648-20 «Санитарно-эпидемиологические требования к организациям воспитания и обучения, отдыха и оздоровления детей и молодежи» и позволяет реализовывать образовательную программу в полном объеме в соответствии с ФГОС ДО. Детский сад укомплектован педагогическими и иными работниками, которые имеют высокую квалификацию и регулярно проходят повышение квалификации, что обеспечивает результативность образовательной деятельности.**